

2017학년도 한서대학교

# 선행학습 영향평가 자체평가보고서



한 서 대 학 교

## - 목 차 -

I.	선행학습 영향평가 대상 문항 -----	1
II.	선행학습 영향평가 진행 절차 및 방법 -----	2
III.	고교 교육과정 범위 및 수준 준수 노력 -----	4
IV.	문항 분석 결과 -----	5
V.	대학 입학전형 반영 계획 및 개선 노력 -----	6
VI.	부록 -----	7

# 1. 선행학습 영향평가 대상 문항

## 1. 목적

선행학습 영향평가는 공교육정상화법에 의거하여 대학별고사를 실시하는 경우 고등학교 교육과정 범위와 수준을 벗어난 내용을 출제 평가했는지에 대한 여부를 판단하고 이에 따른 선행학습 유발 요인은 없었는지를 평가, 그 결과를 다음 연도 대입전형에 반영토록 하려함.

## 2. 선행학습 영향평가 대상 문항 총괄표

평가대상	입학전형	계열	입학 모집요강에 제시한 자격 기준 과목명	문항 번호	하위 문항 번호	계열 및 교과									교과외
						인문사회			수학	과학				기타	
						국어	사회	도덕		물리	화학	생명 과학	지구 과학		
면접고사	학생부 종합	전 계열													○
	재외국민	전 계열													○

## II. 선행학습 영향평가 진행 절차 및 방법

### 1. 대학별 고사의 선행학습 영향평가 이행 사항 점검 체크리스트

구분	판단기준		
	항목	세부내용	이행 점검
대학별 고사 시행 관련 이행 사항 점검	1. 관련 자료의 홈페이지 게시	① 기간 내 선행학습 영향평가 자체평가보고서 공개 (문항과 답안 공개의 충실성)	○
	2. 선행학습 영향평가 보고서 항목 준수	② 문항 총괄표 작성의 충실성	○
		③ 문항 제출 양식(문항카드) 작성의 충실성	○
		④ 장별 내용 제시 여부	○
	3. 선행학습 영향평가 위원회 구성	⑤ 위원회의 외부위원 포함 여부	○
		⑥ 현직 고등학교 교사 포함 여부	○

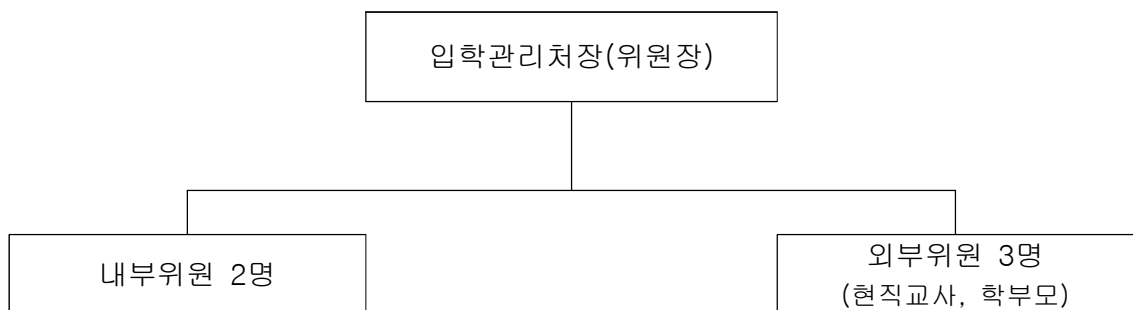
### 2. 선행학습 영향평가에 대한 대학의 자체 규정

「선행학습 영향평가 위원회 규정」 - 첨부 참조

### 3. 선행학습 영향평가위원회 조직 구성

1) 영향평가를 위한 조직(위원회)은 내부위원 3명, 외부위원(외부전문가) 3명으로 구성

<조직도>



※ 위원장 포함 내부위원 3명

<구성인원>

직책		소속	성명	비고
위원장		입학관리처장	정광보	
위원	내부위원	수학교육전공	이광연	
		치위생학과	강민경	
	외부위원	홍주고등학교	정위성	
		서일고등학교	이수중	
		학부모	조준구	
간사		입학관리처	이장범	

2) 기능과 역할

- 가) 우리 대학교 면접고사의 문항 분석에 의해 고등학교 교육과정의 범위와 수준을 벗어난 내용을 출제 또는 평가했는지에 대한 여부를 판단
- 나) 선행학습 유발 요인은 없었는지를 평가
- 다) 기타 선행학습 영향평가 위원회의 운영에 관하여 필요하다고 판단되는 사항

3) 진행 일정

구분	일정	비고
위원 구성 및 위촉	2017년 3월 13일(월)	
영향평가 실시	2017년 3월 15일(수) ~ 3월 24일(금)	
평가결과 보고서 제출	2017년 3월 28일(화)	
홈페이지 공지	2017년 3월 31일(금)	

### Ⅲ. 고교 교육과정 범위 및 수준 준수 노력

#### 1. 우리 대학교에서 운영하고 있는 대학별 고사 현황

고사 유형	영향평가 대상 여부	비고
학생부종합유형 (면접)	0	
신체검사	x	공중근무자 신체검사
실기위주유형 (실기)	x	예 · 체능 분야 실기고사

※ 실기위주 일반전형 경호비서학과는 면접고사 시행

#### 2. 면접고사

##### 1) 면접형태

- 우리 대학교의 면접고사는 **학교생활기록부 비교과 영역의 활동을 확인하고, 인성면접 형태로 진행하여 교과지식과 관련이 없음.**

##### 2) 면접고사 활용자료 및 면접기준

활용자료	면접기준	비고
학교생활기록부	<ul style="list-style-type: none"> <li>· 학생부 비교과를 활용한 발전가능성을 평가</li> <li>· 자기주도성과 논리적 표현 능력 등을 평가</li> <li>· 도덕성, 사회성 등에 대한 인성 평가</li> </ul>	

- 3) 면접문항은 문제은행식으로 기 출제문제 일부를 홈페이지에 공개하여 수험생이 사전에 면접문항을 준비할 수 있게 함.
- 4) 면접문항은 “A”, “B”형으로 출제되며, 총장이 문제를 선정하여 시험을 실시
- 5) 우리 대학교의 면접고사는 학교생활기록부 비교과 영역의 활동을 확인하고 인성문제로 진행되는 바 우리 대학교의 전형에 적합한지를 분석하여 문제점을 찾아 우리 대학 실정에 맞는 방안을 찾기 위해 노력하고 있음.

## IV. 문항 분석 결과

### 1. 문항 분석 결과 요약표

평가대상	입학전형	계열	문항 번호	하위 문항 번호	교과별 교육과정 과목명	교육과정 준수 여부	문항 불임 번호
면접고사	학생부 종합	전계열				준수	
	재외국민	전계열				준수	

※ 면접고사는 교과 지식과 관련 없는 학교생활기록부 비교과 영역의 활동을 확인하고, 인성면접 형태로 진행.

### 2. 면접문항 및 평가기준

① 청소년기 이성교제가 학습에 미치는 영향은, 긍정적인가? 부정적인가?

이유를 들어 설명해보시오.

■ 평가기준 : 건전한 사고에 기초한 주관의 확립 여부 평가

② 대통령 선거에서 리더십이 뛰어난 사람과 도덕적 성품이 뛰어난 사람 중에서

누구를 선택할 것인지 말해보시오.

■ 평가기준 : 각각의 장단점에 대한 논리적 표현력 평가

③ 양심적 병역 거부를 법적으로 인정해야 한다면, 양심적 병역 거부자들을 위하여 어떠한 방안이 적절하다고 생각하는지 말해보시오.

■ 평가기준 : 사회적인 문제의 이해 정도와 제안의 타당성 평가

④ 시험의 부정행위에 대하여 자신의 생각을 말하고, 그 원인과 대책을 말해보시오.

■ 평가기준 : 윤리관 및 인성평가, 답변에 대한 합리성 평가

⑤ 우리나라에서도 황혼이혼이 증가하는데 그에 대한 견해를 말해보시오.

■ 평가기준 : 결혼/이혼의 의미와 이해정도 평가

⑥ 자신의 장점은 무엇이고 그것을 극대화하기 위해 어떤 노력을 했는지 말해보시오.

■ 평가기준 : 자신에 대한 성찰 정도와 솔직함, 겸손함을 평가

## V.대학 입학전형 반영 계획 및 개선 노력

2017학년도 신입생 선발을 위해 우리 대학교에서 시행한 면접고사는 학교생활기록부 비교과 영역의 활동내역과 인성문제를 통하여 발전가능성, 자기주도성, 논리적 표현 능력 등을 평가하므로 고등학교 과정을 이수한 학생이라면 답변할 수 있는 수준의 고사로 진행되었다고 평가.

2018학년도 면접고사도 동일한 방식과 절차에 의해 진행할 예정이며, 학생부 비교과영역 확인 및 도덕성, 사회성 등에 대한 인성 평가 형태를 유지하면서, 2017학년도 대비 2018학년도 반영계획 및 개선노력으로 수시모집 전형요소별 반영비율에서 면접고사 반영비율을 50%에서 60%로 확대하여 우리 대학교 인재상에 적합한 학생을 선발하고자 함.

향후 고교 교육과정에 대한 지속적인 연구가 필요하고, 교과 지식과 관련이 없으나 학생 개인의 인성과 가치관 · 발전가능성을 평가할 수 있는 문제를 출제하도록 노력할 것이며, 공정하고 정확한 평가가 이루어질 수 있도록 면접 평가위원의 교육을 강화하여, 대학입학전형계획 수립 시 면접고사가 고교 선행학습에 영향을 미치지 않도록 노력할 것임.



## VI. 부록

### [첨부] 선행학습 영향평가 위원회 규정

#### 선행학습 영향평가 위원회 규정

**제1조(목적)** 대학입학전형의 선행학습 영향평가에 관한 사항을 심의·연구하기 위하여 선행학습 영향평가 위원회(이하 "위원회"라 한다.)를 둔다.

**제2조(구성)**

- ① 본 위원회의 위원장은 입학관리처장이 된다.
- ② 위원은 고교교육과정 전문가, 현직 고교교사, 학부모와 총장이 위촉하는 우리 대학교 교원으로 구성한다.
- ③ 위원의 임기는 1년으로 하며, 연임될 수 있고, 당연직 위원의 임기는 그 보직 재임기간으로 한다.

**제3조(심의사항)** 위원회는 다음 사항을 심의한다.

- ① 면접고사의 선행학습 영향평가
- ② 선행학습 영향평가 및 연구에 관한 사항
- ③ 면접고사의 운영에 관한 사항
- ④ 면접고사의 개선에 관한 사항

**제4조(의결)** 위원회는 재적위원 과반수의 출석과 과반수의 찬성으로 의결한다. 가부동수인 경우에는 위원장이 결정한다.

**제5조(보고)** 위원회에서 심의·의결된 사항은 지체없이 총장에게 보고하여야 한다.

**제6조(위원장의 직무)** 위원장은 위원회의 업무를 관장하고, 회의를 소집하며, 그 의장이 된다.

**제7조(연구위원)**

- ① 위원회에 연구위원을 둘 수 있으며, 위원 중에서 위원장이 위촉한다.
- ② 전항의 연구위원은 위원회에서 위임한 사항과 기타 위원장이 필요하다고 인정하는 사항에 관하여 연구·조사함을 임무로 한다.

**제8조(간사)** 위원회에 간사를 두되 전형업무 담당자로 하며, 위원장의 명을 받아 위원회의 제반 사무를 담당한다.

**제9조(수당)** 위원회의 위원과 연구위원에게는 필요한 때에 예산의 범위 내에서 필요경비와 회의 수당을 지급할 수 있다.

#### 부 칙

1. (시행일) 이 규정은 2015년 3월 1일부터 시행한다.